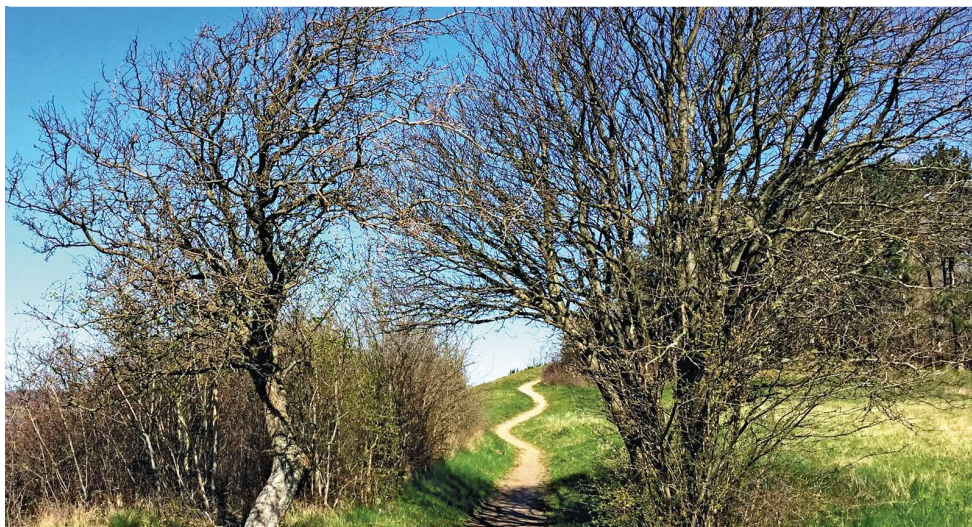




**Halsnæs**  
Kommune



# ***Brugerinddragelse og indflydelse på voksenområdet***

August 2017

*Natur og Udvikling*

Redelighed  
**Helhed**  
Mulighed



## Indledning

Ifølge servicelovens § 16 skal kommunalbestyrelsen sørge for at brugerne af tilbud efter serviceloven får mulighed for at få indflydelse på tilrettelæggelsen og udnyttelsen af tilbuddene. Kommunalbestyrelsen fastsætter skriftlige retningslinjer for brugerindflydelsen.

Det fremgår også af servicelovens § 16, at kommunalbestyrelsen kan nedsætte et eller flere råd, der rådgiver kommunen vedrørende tilrettelæggelse af indflydelsen efter serviceloven.

Kommunalbestyrelsen fastsætter rammerne for og omfanget af rådernes opgave.

Disse rammer beskriver de overordnede retningslinjer for indflydelse og inddragelse af brugere og pårørende i voksen-handicapområdet i tilbud på:

- Sølager Værksteder
- Botilbuddene
- Familie- og Voksenstøtte

Samarbejdet konkretiseres med afsæt i disse rammer i de enkelte tilbud, hvortil der udarbejdes lokale vedtægter, retningslinjer eller beskrivelser afhængig af behov og inddragelsesform.

## Grundlæggende værdier og principper i Halsnæs Kommune

Halsnæs Kommunes værdier er rodfæstet i lovgivningen og handicapkonventionen.

### ***Handicapkonventionens principper er:***

- Respekt for menneskets naturlige værdighed, personlige autonomi, herunder frihed til at træffe egne valg, og uafhængighed af andre personer
- Ikke-diskrimination
- Fuld og effektiv deltagelse og inklusion i samfundslivet
- Respekt for forskellighed og accept af personer med handicap som en del af den menneskelige mangfoldighed og af menneskeheden
- Lige muligheder
- Tilgængelighed
- Ligestilling mellem mænd og kvinder
- Respekt for de udviklingsmuligheder, som børn med handicap har, samt respekt for deres ret til at bevare deres identitet.

Med det ***rehabiliterende perspektiv*** som grundlæggende tanke sæt arbejder Halsnæs Kommune ud fra følgende principper på voksen- og handicapområdet:

- Borgeren tager i videst muligt omfang ansvar for sit eget liv
- Udgangspunktet er borgerens ressourcer, ønsker og mål
- Familie og netværk er betydningsfulde
- Borgeren skal tilbydes den mindst indgribende indsats
- Borgeren oplever en sammenhængende indsats
- Vi har fokus på faglig og økonomisk ansvarlighed

Samarbejdet med borgere og pårørende vil både i dagligdagen og i forbindelse med brugermøder, brugerråd og pårønderåd tage udgangspunkt i disse principper.

## Selvbestemmelse, medbestemmelse og indflydelse

Professionelle i de sociale tilbud har ansvar for at tage brugernes ret til selvbestemmelse og indflydelse alvorligt – både som borgere og brugere – og integrere det som en naturlig del af den hjælp og støtte, som ydes.

| <b>Borger</b>   | <b>Bruger</b>  |
|---|--|
| <p>Alle i samfundet (medborgere) for hvem Grundloven og menneskerettighederne gælder.</p> <p>Rettighed:</p> <ul style="list-style-type: none"><li>- Har beslutningsretten</li><li>- Retten til selvbestemmelse kan kun indskrænkes ved anden lovgivning, fx strafferet og værgemål.</li></ul> | <p>Alle, der er brugere/modtagere af offentlige ydelser.</p> <p>Rettighed:</p> <ul style="list-style-type: none"><li>- Har indflydelse på ydelsen.</li><li>- Skal inddrages</li><li>- Beslutningsretten ligger hos myndigheden</li></ul> |
| Selvbestemmelse og medbestemmelse.  | Brugerinddragelse og brugerindflydelse   |

Kilde: Veje til reelt medborgerskab – en kortlægning af udviklingshæmmedes vilkår for selvbestemmelse og brugerinddragelse. Holmskov, Henriette og Skov, Anne. Styrelsen for Specialrådgivning og Social Service, Socialministeriet 2007.

| <p style="text-align: center;"><b>BORGERRETTIGHEDER</b></p> <p style="text-align: center;"><b>Selvbestemmelse og medbestemmelse</b></p>  | <p style="text-align: center;"><b>BRUGERRETTIGHEDER</b></p> <p style="text-align: center;"><b>Brugerindflydelse og brugerinddragelse</b></p>   |
|--|--|
| <p>Selvbestemmelse og medbestemmelse er fundamentale borgerrettigheder.</p> <p><i>Selvbestemmelse</i> handler om retten til at bestemme over sig selv og sit liv. I hjemmet er selvbestemmelsesretten suveræn, her kan man gøre stort set, hvad man vil.</p> <p><i>Medbestemmelse</i> er retten til indflydelse delt med andre, og man skal typisk indgå kompromisser. I en familie deler man fx beslutningsretten med sin kæreste, børn og/eller sine forældre. På bosteder deler man beslutningsretten omkring fx fælles arealer med de øvrige beboere, mens man på væresteder i fællesskab fx kan udarbejde regler for, hvordan man må opføre sig på stedet. Mere overordnet har vi alle medbestemmelse på det danske samfund via vores stemmeret ved fx folketings- og kommunalvalg.</p> | <p>Ret til <i>inddragelse</i> og <i>indflydelse</i> knytter sig specifikt til de situationer, hvor borgeren også er bruger af et socialt tilbud. Det kan fx være indflydelse på den hjælp, vedkommende får på et botilbud, et herberg, et værested, via en kontaktperson, hjemmehjælp, økonomisk støtte, et uddannelsesstilbud eller beskæftigelsesvejledning.</p> |

Kilde: Brugerindflydelse og selvbestemmelse i det pædagogiske arbejde. Undervisningsmateriale. Signe Grith Andersson, Susanne Holm og Tina Hjulmann Meldgaard, Platform for brugerindflydelse, Socialt Udviklingscenter SUS 2015.

## ***Den individuelle indsats***

Hjælp efter serviceloven tilrettelægges på baggrund af en konkret og individuel vurdering af den enkelte persons behov og forudsætninger og i samarbejde med den enkelte.

Hjælpen skal ydes i overensstemmelse med kommunens afgørelse og faglige vurderinger. Borgeren skal have mulighed for at få indflydelse på tilrettelæggelse og udnyttelse af tilbuddene. Borgerens selvbestemmelsesret skal respekteres.

Det betyder, at støtten i fx et botilbud tager udgangspunkt i borgerens handleplan og pædagogiske handleplan og tilrettelægges individuelt sammen med borgeren.

Som del af dette skal der tages hensyn til, hvordan borgeren kan udtrykke sine behov og ønsker og kan give samtykke til den konkrete, praktiske udførelse af støtten.

Pårørende er ofte vigtige samarbejdspartnere i arbejdet med at støtte den enkelte borger til i størst mulig omfang at tage vare på sit eget liv. Samarbejdet med pårørende vil altid ske med udgangspunkt i den enkelte borgers ret til selv at tage beslutninger omkring sit eget liv og til at sætte rammen for pårørendes inddragelse.

I de tilbud, der kræver godkendelse af Socialtilsynet, er det del af tilsynet at vurdere, om tilbuddet understøtter borgernes medinddragelse og indflydelse på eget liv og hverdagen i tilbuddet.

## ***Fælles anliggender***

I mange tilfælde vil der også være en række fælles anliggender for borgerne. Det gælder for eksempel i botilbud, på arbejdspladser eller i en klub. Også i tilbud af primært individuel art, kan der være fælles anliggender, som fx tilrettelæggelse af tilbuddets daglige praksis i misbrugsbehandling.

Indflydelse og medbestemmelse i forhold til de fælles anliggender kan organiseres på forskellig måde. Hvordan det tilrettelægges, vil afhænge af tilbuddets karakter og brugernes ønsker og forudsætninger.

I voksen- og handicapområdet virksomheder etableres fora, hvor brugernes holdninger omkring fælles anliggender kan komme frem og formuleres, og hvor brugerne får mulighed for at gøre deres indflydelse gældende.

Fora kan være:

- Brugermøder
- Brugerråd/ medarbejderråd
- Blandede bruger- og pårørenderåd
- Pårørenderåd

### **Fora i Halsnæs Kommune**

**Husmøder/brugermøder** - i bofællesskaberne Havlit og Fjorden, på Trekløverets afdelinger og i Familie- og Voksenstøttes netværkscafé. I Alkohol- og Stofrådgivningen holdes brugermøder ad-hoc. Møderne er åbne for alle brugere/beboere.

**Brugerråd** - i klubben på Trekløveret.

**Medarbejderråd** - på Sølager Værksted er der et medarbejderråd etableret på grundlag af MED-aftalen.

**Pårørenderåd** - på Botilbuddene.

Aktiviteter og opgaver i disse fora skal varetages med respekt for borgernes selvbestemmelsesret.



De enkelte fora udelukker ikke hinanden. For eksempel kan der på et botilbud afholdes husmøder, hvor beboerne har indflydelse på nære ting i dagligdagen som maden, indretning af fællesrum, arrangementer mv., mens der samtidig er et pårørenderåd, som drøfter kostpolitik, tilsynsrapporter mv.

Lederen har ansvaret for at sikre, at der findes relevante bruger- eller pårørenderåd. Det er lederen af den enkelte virksomhed, der afgør, hvilken type råd eller møder, der skal nedsættes. Kommunen har ikke pligt til at nedsætte bruger- eller pårørenderåd.

### ***Lokale vedtægter og retningslinjer***

Det enkelte forums opgave, medbestemmelse og indflydelse afhænger af tilbuddets karakter og brugernes forudsætninger. Derfor konkretiseres indflydelsen i lokale aftaler mellem ledelsen og brugerrepræsentanter, fx i vedtægter, retningslinjer eller formålsbeskrivelser.

Virksomhedslederne er ansvarlige for at lokale aftaler og beskrivelser tager afsæt i disse rammer for brugerindflydelse og inddragelse.

### ***Handicaprådet***

Handicaprådet rådgiver Halsnæs Byråd i handicappolitiske spørgsmål og kan behandle alle lokalpolitiske spørgsmål, som vedrører mennesker med handicap. Handicaprådet kan tage spørgsmål af mere generel karakter op til drøftelse og komme med forslag til såvel politiske som administrative initiativer.

## Særligt om bruger- og pårørenderåd

### **Formål og opgaver**

Et bruger- eller pårørenderåds opgave er at sikre trivsels- og udviklingsmulighederne for brugerne af tilbuddet ved at repræsentere brugernes interesser og være deres talerør. Et bruger- eller pårørenderåd skal arbejde for alle brugere og have fokus på fælles anliggender.

Rådet skal fungere som et forum for dialog mellem brugere, pårørende, medarbejdere og ledelse og skal arbejde for at styrke samarbejdet mellem disse.

Rådet beskæftiger sig med spørgsmål af betydning for dagliglivet i og omkring tilbuddet, herunder medvirke til en fortsat udvikling af tilbuddet.

Rådet inddrages fx ved fastlæggelse af retningslinjer for aktiviteter, samvær, den daglige udviklingsindsats mv. Derudover kan Rådet også inddrages i forhold til planlægning af konkrete aktiviteter for brugerne, kulturelle og sociale arrangementer osv.

Såfremt Socialtilsynet varetager tilsyn med tilbuddet, drøfter rådet tilsynsrapporterne.

### **Rollefordeling og samspil med ledelsen**

Aktiviteter og opgaver i et bruger- eller pårørenderåd skal varetages med respekt for borgernes selvbestemmelsesret.

Det betyder for eksempel, at et bruger-/pårørenderåd kan planlægge aktiviteter, som er valgfrie at deltage i, men rådet kan ikke bestemme, at alle beboere skal være med i aktiviteten. Aktiviteter planlægges i samarbejde med tilbuddet.

Rådet kan heller ikke beslutte noget, der kun omfatter en enkelt borger.

Et bruger-/pårørenderåd skal opfattes som en samarbejdspartner, der varetager særlige interesser, og rådet inddrages derfor i forhold, der har væsentlig betydning for brugernes hverdag.

Rådet kan fx pege på, at der er behov for medarbejdere med særlig kompetencer, men kan ikke bestemme hvilket personale, der skal ansættes. Rådet har ingen kompetence i forhold til ledelsen eller medarbejdere.

Virksomhedslederen har det samlede ansvar for tilbuddets drift.

### ***Vedtægter***

Vedtægter for bruger- og pårørenderåd vil som minimum beskrive:

- Formål
- Rådets kompetencer og opgaver
- Hvem der kan deltage i rådet
- Hvor mange medlemmer der er i rådet og konstituering
- Procedure for valg af medlemmer og valgperiode
- Mødeaktivitet

**Halsnæs Kommune**

Social Service og Familier

Rådhuspladsen 1

3300 Frederiksværk

Telefon 4778 4000

[mail@halsnaes.dk](mailto:mail@halsnaes.dk)

[www.halsnaes.dk](http://www.halsnaes.dk)